



INFORMAČNÍ OBČASNÍK

LEDEN 2021

NEBOUREJME KULTURÁK

JEHO REKONSTRUKCÍ VYŘEŠÍME
I KVALITNÍ PROSTORY PRO ZUŠ, KNIHOVNU
A MUZEJNÍ EXPOZICE NA ZÁMKU



Sobota 1. května 2021
08.00–20.00 hodin

ŘEKNĚTE

ANO

REKONSTRUKCI

VÝHODY PŘIPRAVENÉ REKONSTRUKCE DK S UMÍSTĚNÍM ZUŠ

VÝHODY

- Město ušetří desítky milionů za demolicí a povinnou ekologickou likvidací sutě, nové výběrové řízení, novou projektovou dokumentaci, stavební povolení atd.
- Víme, co a za jakou částku město pořizuje - odpůrci rekonstrukce nenabízejí žádný seriózní podklad s jasným a transparentním rozpočtem
- Jasný termín realizace. Ušetříme spousty času a budeme si moci užívat nových prostor DK už na přelomu let 2022/23
- Nové prostory pro ZUŠ a vše v jednom celku se samostatným vchodem (nyní není)
- Bezpečnost dětí v ZUŠ, bude pod kontrolou, kdo do školy vstupuje (na zámku je to téměř neřešitelné, není přehled, kdo je v knihovně a kdo v expozici muzea)
- Zajištění každodenního využití všech prostor DK
- Multifunkční využití všech vybudovaných prostor pořadatelů společenských akcí (vyberou si dle potřebné velikosti odpovídající sál)
- Možnost pořádání větších kombinovaných akcí, například konferencí, kdy pořadatel k hlavní akci potřebuje i doprovodné prostory pro výstavu, či promítání filmu
- Možnost vzájemné zápůjčky prostor DK a ZUŠ mezi sebou
- Jedna dopravní infrastruktura (parkoviště) pro čtyři zařízení (DK, ZUŠ, pošta a zdravotní středisko – integrovaná kapacita)
- Malý hudební sál pro ZUŠ (100 diváků), využitelný i pro DK a ZŠ u Dvora a další pořadatele společenských akcí – besedy, přednášky, od dětí pro seniory
- Všechny přístupy budou bezbariérové (důležité pro žáky ZUŠ, na zámku bezbariérový přístup není)
- Vyřešení nedostatečných prostor na zámku:
 - zvětšení prostor pro knihovnu (celé II. NP jižního křídla zámku) zamezení vyřazování knih pro nedostatek skladů
 - vrácení zámeckých sbírek – celé III. NP jižního křídla zámku (nenáročné na provozní náklady), vrácení sbírek z Rychnova nad Kněžnou a Jaroměřic nad Rokytnou, zpřístupnění děl A. Muchy
- Okamžité zahájení prací na projektu rekonstrukce DK po skončení referenda s předpokladem dokončení rekonstrukce na přelomu let 2022/23
- Plán na rekonstrukci má konkrétní podobu, časový harmonogram, technickou dokumentaci, stavební povolení, rozpočet atd. Občané Letohradu se tak do posledního detailu mohou seznámit s celým projektem a udělat si o něm objektivní názor.

V PŘÍPADĚ ZASTAVENÍ PROCESU REKONSTRUKCE:

- Prodloužení uzavření DK o neznámo dlouhou dobu, minimálně o jednotky let
- Zmaření již městem zaplacených 10 mil. Kč za realizační projektovou dokumentaci, ztráta stavebního povolení, zmaření stovek hodin projednávání
- Případná nová projektová dokumentace cca 10 mil. Kč (pokud bude řešena i ZUŠ), demolice objektu a likvidace hmot a likvidace základů 25 mil. Kč; celkem tedy až 35 mil. Kč před stavbou a odepсанých dalších již vynaložených 10 milionů za zmařenou projektovou dokumentaci rekonstrukce. Dále nutno novostavbu v daném místě založit na 6 m pilotech – prokázáno geodetickým posudkem
- Posunutí realizace stavby například o 5 let může znamenat rozpočtový nárůst až o 25 %!
- Na novostavbu by měla být architektonická soutěž, tedy další časová a finanční ztráta
- Nejisté hledání shody občanů a zastupitelů, jak má být objekt velký, co vše v něm má být, před zadáním studie
- Je nutno řešit prostory na zámku, ZUŠ si zaslouží nové moderní prostory, kde bude mít všechny učebny pod jednou střechou

OTÁZKA V REFERENDU

SOUHLASÍTE, ABY MĚSTO LETOHRAD REALIZOVALO REKONSTRUKCI DOMU KULTURY S UMÍSTĚNÍM ZÁKLADNÍ UMĚLECKÉ ŠKOLY PODLE PŘIPRAVENÉ REALIZAČNÍ PROJEKTOVÉ DOKUMENTACE V PŘEDPOKLÁDANÉ HODNOTĚ 194,5 MIL. KČ BEZ DPH, KTERÁ MÁ PRAVOMOCNÉ STAVEBNÍ POVOLENÍ A ZAJIŠTĚNO FINANCOVÁNÍ?

ANO **NE**

PROSÍME, PŘIJĎTE K REFERENDU, není to tak, že pokud zůstanete doma, tak se rekonstrukce DK bude realizovat.
Potřebujeme vaši aktivní účast a hlas „ANO“ pro realizaci.

Děkujeme!

NEDOVOLME KULTURÁK ZBOURAT!



Vážení spoluobčané, cítíme částečný dluh v informacích k tématu, které již několik měsíců „hýbe“ Letohradem. Je jím Dům kultury, ke kterému Vám v uplynulých týdnech do domovních schránek přišly nesouhlasné informace od skupiny šesti zastupitelů, která připravené řešení odmítá. Je mi jasné, že si řada z Vás po jejich přečtení položila otázku, co že se to vlastně děje, co to ten starosta Fiala a lidé kolem něho prosazují? A to přesto, že jsme projekt veřejně představili. Věřím, že si nikdo z Vás po těch letech, kdy jsme postupně rekonstruovali mnoho veřejných objektů ve městě (namátkou městský úřad, areály základních škol, zdravotní středisko, MŠ U Dvora apod.) a budovaly se či

opravovaly (například nové autobusové nádraží, skatepark, sběrný dvůr, zámecké a parkové zdi, řada komunikací, chodníků včetně těch nových) nemyslí, že bychom chtěli Letohradu uškodit. Kulturní dům je jednoduše na radě, bourat ho nechceme, nechceme ani zahodit již uhrazených 10 mil. Kč za připravenou realizační projektovou dokumentaci. Chceme jej za dva roky vrátit k životu. Naše řešení, které přinese obnovu objektu pro kvalitní kulturu, nové bezpečné a bezbariérové prostory pro ZUŠ, která bude mít všechny obory pod jednou střechou a navíc vyřeší prostory zámku pro rozšíření knihovny a důstojné zámecké sbírky, je sice oproti řešení navrhovanému opozicí ročně na splátkách o necelé tři miliony dražší (ale i to je diskutabilní, pokud by v budoucnu opravdu řešili i ZUŠ a další), ale přinese celkový pozitivní efekt do života města, a to hned.

Protože Vám bylo podsouváno, že nás Váš názor nezajímá, což není pravda (vzpomeňte na námi činěné ankety v uplynulém období), rozhodli jsme se souhlasit s vypsáním referenda, ovšem s otázkou, která je podložena reálným projektem, který je připravený. V tomto našem materiálu se Vám jej pokusíme stručně představit, jakými postupnými kroky se k řešení

dospělo, pokusíme se popsat ekonomiku projektu, finance města a další. Chceme Vám poskytnout maximum informací, abyste se mohli sami zodpovědně rozhodnout.

O co Vás chci společně s mými kolegy z SPL, NPL a Zelená pro Letohrad poprosit, přijďte k referendu a vyjádřete svůj názor. Hlasovací lístek obdržíte v hlasovací místnosti (tam, kde jste zvyklí obvykle volit). **Termín referenda je stanoven na sobotu 1. května 2021 od 8 do 20 hodin.** Pokud jste nám již po 14 let, co se snažíme budovat prosperující město, důvěřovali, prosím, **přijďte podpořit připravený projekt k referendu Vaší odpovědí „ANO“.** **Bez toho, že přijdete k referendu projekt podpořit, se neobejdeme.** Nechceme tu být roky bez objektu pro kulturní vyžití, chceme umožnit ZUŠ být pod jednou střechou a mít bezpečné bezbariérové řešení. Již nikdy v budoucnu levněji nebude a řešení „tři v jednom“ se za takové peníze nepodaří uskutečnit. Není pravdou, že by poté roky již na nic jiného peníze nezbyly.

Děkuji Vám, že nezůstanete lhostejní.

Váš Petr Fiala,
starosta města,
lídr Sdružení pro Letohradsko



JAK SE RODIL PROJEKT REKONSTRUKCE DK

Projekt rekonstrukce kulturáku se rodil obtížně, ale transparentně. Výsledné řešení „nespadlo z nebe.“ Zde je přehled dosavadních kroků, které vedly k přípravě projektové dokumentace do fáze pro provedení stavby a získání stavebního povolení.

Vámi zvolené zastupitelstvo města, činilo vždy transparentní postupné kroky, a to vždy po předložení i variantních řešení od projekčních kanceláří. V pracovní skupině byli zástupci samosprávy, budoucích uživatelů (ředitel ZUŠ, ředitel Kulturního centra a další) i zástupci odborníků (projektanti jednotlivých činností).

- **2005** studie rekonstrukce DK s umístěním ZUŠ (Ing. arch. Blank)
- **2009** studie rekonstrukce DK s přístavbou kongresového centra (Ing. arch. Leníčková)
- **2015–2016** studie rekonstrukce DK s umístěním ZUŠ (Molo architekti)
- **březen 2017** ZM zadání souběžné ověřovací studie ve variantách rekonstrukce a novostavba pro využití DK + ZUŠ; 3 ateliery (architekti.in s.r.o., Brno, Molo architekti s.r.o., Praha, OK Plan Architects s.r.o., Humpolec)
- **březen 2018** zpracování podkladů pro projekt (Stavebně technický průzkum Domu kultury – ČVUT, Kloknerův ústav Praha; Geologický průzkum – 2G geolog s.r.o. Ústí nad Orlicí; Mapový podklad – GEODÉZIE s.r.o., Ústí nad Orlicí; porovnání návrhů z hlediska zvukové izolace – Akustika Praha s.r.o.)
- **květen 2018** rozhodnutí ZM o variantě rekonstrukce na základě výsledků ankety mezi občany z října 2016 (otázka č. 10) a o rozšíření studie pro využití DK s knihovnou (atelier architekti.in) a ustanovení pracovní skupiny
- **září 2018** rozhodnutí ZM o variantě DK + ZUŠ,
- **2018–2020** pravidelná jednání pracovní skupiny pro přípravu projektu
- **prosinec 2018** rozhodnutí RM o vítězi VŘ na projekt (Atelier 99, s.r.o., Brno)
- **duben 2019** rozhodnutí RM o vítězi VŘ na dozor (Ing. David Doskočil)
- **září 2019** dokončení a odevzdání projektu pro územní řízení a stavební povolení
- **únor 2020** vydáno územní rozhodnutí a stavební povolení (MěÚ Letohrad),
- **květen 2020** dokončení a odevzdání projektu pro výběr zhotovitele a realizaci stavby
- **červen 2020** rozhodnutí ZM o zajištění financování projektu, ustanovení pracovní skupiny

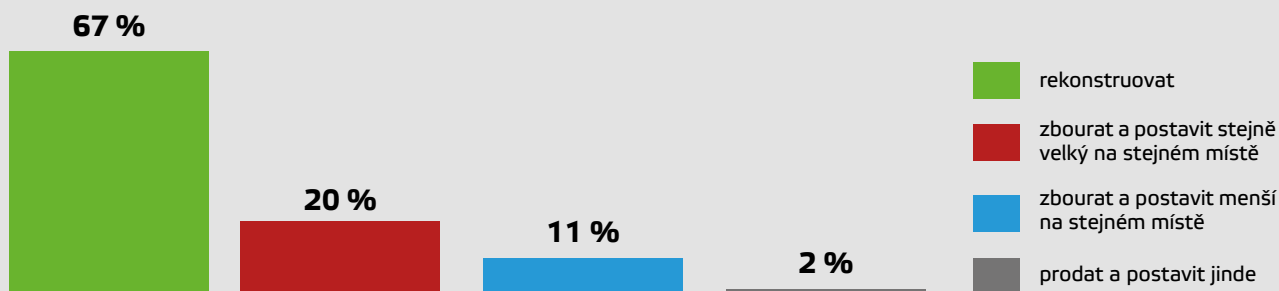
Poznámka: RM – rada města, ZM – zastupitelstvo města, VŘ - výběrové řízení

Z výše uvedeného je zřejmé, že z návrhů v letech 2005 a 2009 nic konkrétního nevzešlo. Teprve období od roku 2015 do současnosti přineslo konkrétní řešení. S naší prací jsme po pěti letech blízko cíli. Pokud jste přesvědčeni, že máme do cíle v roce 2022 dorazit, **přijďte k referendu a dejte ANO rekonstrukci**. Jak dlouho bude případně trvat příprava projektu jiného? Na to si s našimi zkušenostmi opravdu netroufáme odpovědět...

Předložené finanční kalkulace projekčních kanceláří – rekonstrukce vs. novostavba

v mil. Kč	Rekonstrukce (bez mobiliáře)	Novostavba (bez mobiliáře a nákladů demolice)
architekti.in	130,625	218,145
Molo architekti	150,909	205,040
OK Planarchitects	83,783	142,846
architekti.in - aktualizovaná studie	150,423	-----

Výsledky ankety občanů o variantě rekonstrukce DK z října 2016 (otázka č. 10)



Podrobný přehled hlavních nákladů na rekonstrukci Domu kultury s umístěním ZUŠ	
Rekonstrukce objektu Domu kultury (DK) - stavební část	103,3 mil. Kč
Vybavení pro kulturu v objektu DK (včetně divadelní, promítací, osvětlovací a ozvučovací techniky)	26 mil. Kč
Stavební část pro Základní uměleckou školu (ZUŠ) v objektu DK + přístavba hudebního sálu	46,1 mil. Kč
Vybavení pro ZUŠ	5,3 mil. Kč
Komunikace, parkovací a parkové plochy	11,1 mil. Kč
Vedlejší ostatní náklady	2,7 mil. Kč
CELKEM	194,5 mil. Kč

Částky uvedeny bez DPH, DPH město uplatní. Pro ZUŠ dle procentuálního obsazení prostor v současném objektu DK započteno 25 % z ceny stavebních prací; samotná přístavba hudebního sálu činí 11,7 mil. Kč, stavební práce na rekonstrukci pouze vlastního objektu DK s rozšířením prostor pro tancování (bez odečtu 25 % pro ZUŠ) činí z výše uvedených částek 137,7 mil. Kč. Do veřejné zakázky bude město rozpočtovat navíc rezervu na stavební práce z důvodu rekonstrukce ve výši 10 mil. Kč.

JAK BUDEME REKONSTRUKCI FINANCOVAT

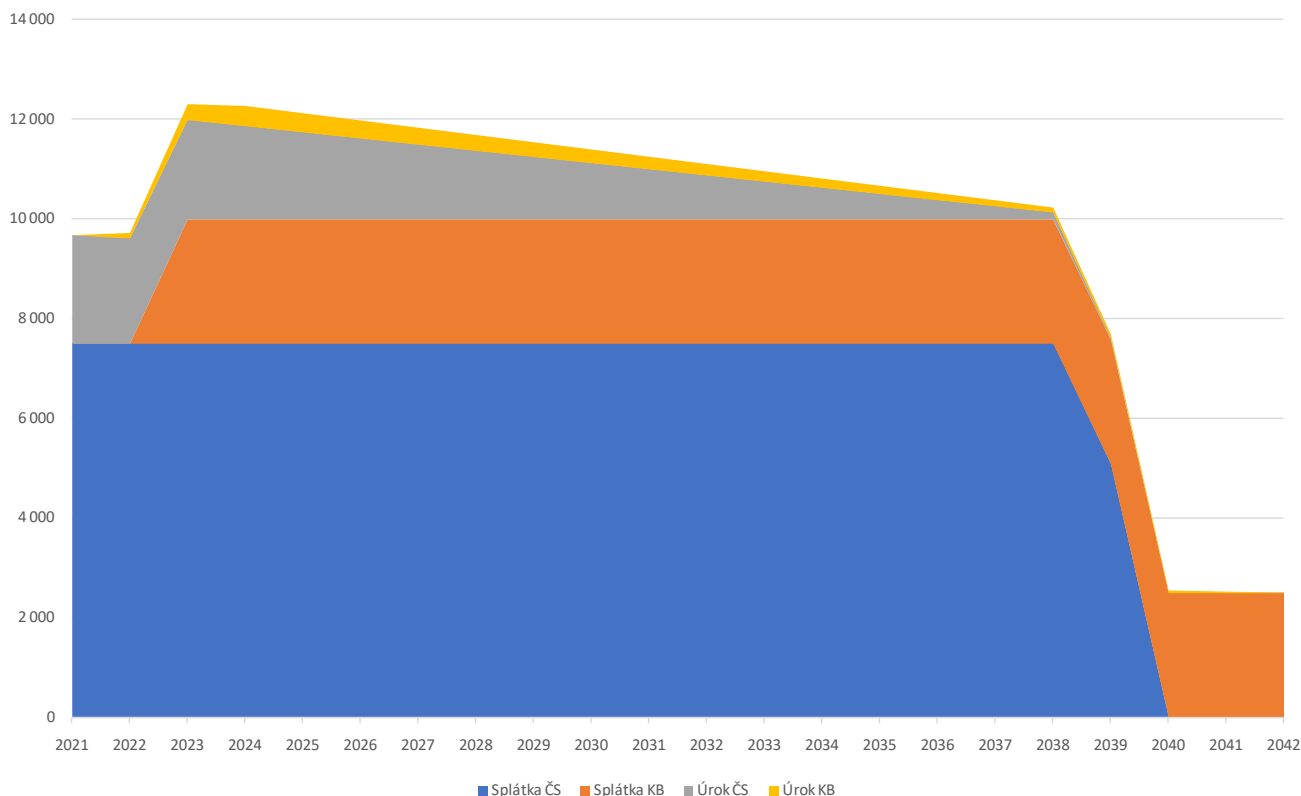
- 1. Původní úvěr 135 mil. Kč z roku 2017**, úrok 1,66 % – roční splátka jistiny 7,5 mil. Kč (v grafu modrá) + 2,5 mil. Kč úroky v počátku splácení (v grafu šedá)*.
- 2. Úvěr 50 mil. Kč z roku 2020**, úrok 0,88 % – roční splátka jistiny 2,5 mil. Kč (v grafu oranžová) + 0,5 mil. Kč v počátku úrok v počátku splácení (v grafu žlutá).

*Úvěr 1. by musel být čerpán a tedy splácen každým.

Předpokládáme, že na zateplení současného objektu se podaří získat cca 10 mil. Kč dotace. I v nedávných letech město splácelo úvěry s roční splátkou až 8 mil. Kč, přitom investovalo a vše v klidu zvládalo. Od těch dob příjmy města vzrostly. **Město si proto poradí i s novými úvěry.**

Porovnejte si příjmy vaší domácnosti v roce 2010 a nyní. Myslíte, že příjmy vaší domácnosti budou za 10, či 15 let stejné jako v letošním roce? Budou vyšší a stejně tak vyšší budou příjmy města ze sdílených daní, dokládá to historie příjmů města mezi roky 2010 a 2020. Vyšší příjmy města budou znamenat, že splátky úvěrů v poměru k ostatním výdajům budou klesat.

Splátky úvěrů a úroky z úvěru od ČS a KB (tis. Kč)



VÝHLED SPLÁCENÍ ÚVĚRU



Ing. Luděk Tesař
ekonom a analytik
se specializací na veřejné rozpočty
Cityfinance

Reaguji na Váš požadavek predikovat „volné zdroje“ města ke splácení úvěru. Naposledy jsem realizoval střednědobý výhled s analýzou financí a ratingem města Letohradu 24. 8. 2018. Aktualizace je na přání města naplánovaná na rok 2021. Analýza provedená v roce 2018 pracovala s daty skutečnosti roku 2017. Tenkrát vycházela bezpečná výše zadlužení města na 200 mil. Kč.

Na základě požadavku města jsem provedl aktualizaci finanční kondice města a ta se zlepšila a stabilizovala a od roku 2016 byla nepřetržitě nad 50 mil. Kč, jak ukazuje graf.

Bezpečná výše zadlužení města zůstává dle bankovních standardů vysoce nad 200 mil. Kč a **veškeré dluhy Letohradu do 200 mil. Kč lze považovat za více než bezpečné.**

Můžeme očekávat, že patálie kolem covid skandálu vlády přechodně na roky 2021 a 2022 hluboce sníží daňové příjmy městu, tím spíše v kombinaci se zrušením superhrubé mzdy, o které vláda usiluje již

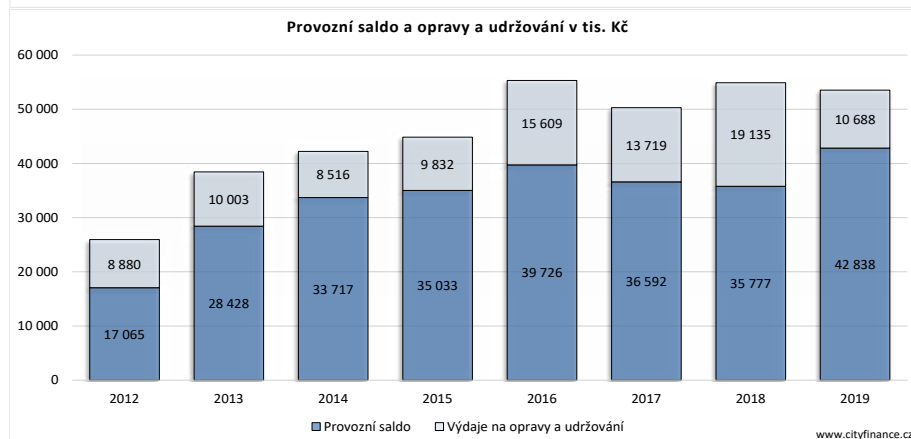
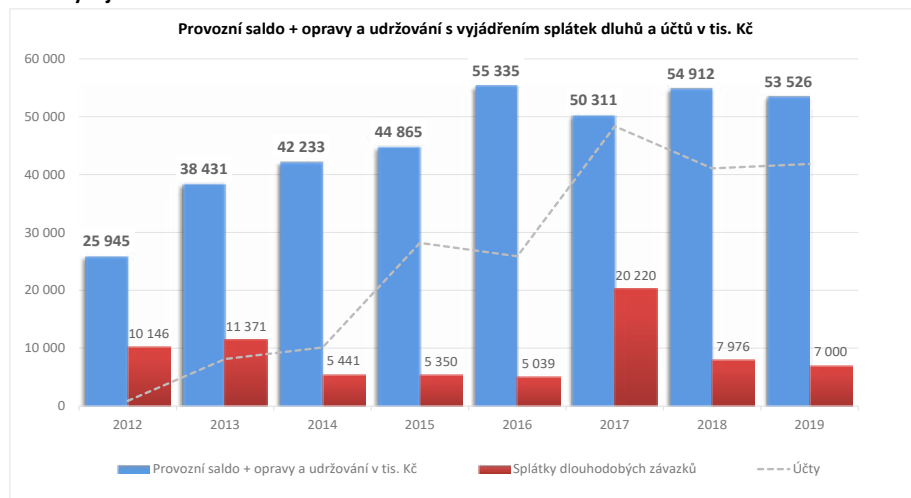
pro rok 2021. Ve vazbě na to lze očekávat propad daňových příjmů Letohradu v roce 2021 až o 25 mil. Kč. Výsledně tedy na přechodnou dobu klesne finanční kondice města z řádově 50 mil. Kč na 25 mil. Kč ročně, ale pak by měla opět růst (doufejme) a stabilizovat se v obvyklém normálu, pokud se normálu ještě někdy dočkáme.

Bude-li Letohrad splácet 140 mil. Kč částkou 7,5 mil. Kč s fixací na momentálně vysokém úroku 1,66 % a 50 mil. Kč částkou 2,5 mil. Kč s fixací na nízkém úroku 0,88 %, budou celkové splátky cca 10 mil. Kč ročně. **Pokud bude tedy finanční kondice nejméně 25 mil. Kč a ideálně opět 50 mil. Kč, město se nemusí logicky obávat splácet 10 mil. Kč ročně, úroky neúroky.** Město se nemusí obávat zatím dokonce ani v této pohnuté době při

plném dopadu souběhu na rozpočet města drasticky působících vládních opatření na covid a současně zrušení superhrubé mzdy. Město může počítat s tím, že čerpáním úvěru na investice bude naopak šetřit mnoho prostředků. Sice šetřit bude rozdílem vyššího zdražování dříve realizovaných investic a výrazně nižšího úroku z úvěru.

Samozřejmě počítám s tím, že provedeme podrobnou analýzu příštího roku. Zmapujeme brutální škody napáchané vládou na ekonomice, kterou vláda až šíleným způsobem rabuje a upřesníme důsledky pro Letohrad. Letohrad se nemusí bát, je součástí soukolí a rychlejší realizací investic, byť na úvěr může jen získat. V této covidové situaci se nemusí bát dlužníci, ale spíše majitelé aktiv.

Graf: Vývoj finanční kondice Letohradu



REKONSTRUKCI DK PODPORUJÍ



**doc. PhDr. MgA.
František Vaníček, Ph.D.**
děkan
Pedagogická fakulta UHK

Dům kultury – 3x ANO

Před 30 lety vznikl v Letohradě dnes již velice významný Mezinárodní hudební festival. Jednotlivé koncerty se konají na mnoha různých místech. Nicméně nám v Letohradě chybí vnitřní prostory vhodné pro velké symfonické, operní a také pro komorní koncerty. Tedy za MHF Letohrad jednoznačná odpověď – **Rekonstrukci DK potřebujeme co nejdříve.**

Před 25 lety jsem jako ředitel letohradské pobočky ZUŠ v Ústí nad Orlicí osamostatňoval novou ZUŠ A. Muchy v Letohradě. Již tehdy bylo

zřejmé, že prostory na letohradském zámku i přes všechna svá pozitiva jsou pouze dočasné a v mnoha ohledech nedostačující. Nyní se tedy naskytá možnost, aby se ZUŠ přestěhovala do zrekonstruovaných a přístavěných prostor DK. ZUŠ bude uprostřed města, DK bude „žít“, všechny prostory budou využívány – zde je odpověď tedy opět jasná – **Rekonstrukci DK s přístavbou a úpravou pro ZUŠ potřebujeme co nejdříve.**

A na závěr mi dovoluť poslední třetí doklad jasného **ANO**. Již téměř 5 let jsem děkanem Pedagogické fakulty Univerzity Hradec Králové. Jako jeden z prvních úkolů jsem si dal připravit a zrealizovat rekonstrukci historické budovy naší fakulty a věřte mi – je to neskutečný úkol – příprava dokumentace, stavební povolení, získání financí atd. trvalo skoro 4 roky. Nyní budeme moci konečně přistoupit k rekonstrukci. Tedy vím, jak dlouho podobný proces trvá. Proto považuji představy a návrhy iniciativy Letohradák za neskutečně zavádějící a nebojím se říci – doslova naivní. Nehazardujme s budoucností města. Kultura si zaslouží důstojné zázemí, jako se v našem městě dostává třeba sportu (a je to správně). Zázemí kultury jsme v našem dynamicky se rozvíjejícím městě dost dlužni.

Jsem proto velice rád, že se současné vedení města k rekonstrukci rozhodlo a vše potřebné včetně financí

zajistilo. Prosím, již není prostor akci odkládat. Protože jinak nemusíme mít nakonec nic.

Za mne tedy jednoznačná odpověď na otázku referenda – **ANO rekonstrukci našeho DK! Prosím, jděte takto hlasovat k referendu.**



Rostislav Balašík
ředitel
ZUŠ A. Muchy Letohrad

Na zámku sídlí hudební a literárně-dramatický obor, a především pro hudební obor zde máme prostory kvalitní, trpíme však jako ostatní instituce zde jejich nedostatkem a náš hudební sál nesnese některé hlasitější produkce se zapojením bicích nástrojů. Dalším letitým problémem současného stavu je umístění výtvarného oboru na ZŠ Komenského



což přináší hned několik komplikací, jako je složitější propojování činností jednotlivých oborů, přecházení dětí mezi budovami a kvůli umístění vypalovací pece na zámku je nutné neustále převážet keramické výrobky mezi zámkem a ZŠ.

Umístění ZUŠ do prostor kulturního domu přináší řešení všech zmíněných problémů, dojde ke spojení všech oborů pod jednu střechu, rozšíření prostor pro výuku a nově přistavený hudební sálek by měl plně odpovídat našim potřebám. Budoucí příležitosti vidím také ve spojení s kulturním domem, čímž bude velmi usnadněno pořádání našich koncertů ve velkém divadelním sále, a z případného sdílení prostor může profitovat také kulturní dům, který může v případě potřeby větších kapacit využít naše učebny jako šatny. Jinak budou samozřejmě oba provozu velmi dobře odděleny a fungují zcela nezávisle.



Jaroslav Moravec
ředitel (do 31. 10. 2020)
Kulturní centrum Letohrad

My Češi jsme mistři protestních akcí, petic a nesouhlasů. Nejedna dobrá myšlenka se mnohokrát díky vyvolané hysterii neprosadila. Ovlivňování, dezinformace, kroucení údajů jsou ovšem naší chloubou. Smutnou, zahanbující a nízkou.

Odpor se často opírá o zneužití údaje a nahrazuje za vybájenou, vyfabulovanou jistotu!? Spíš představu.

Na jedné straně stojí konkrétní návrh s veškerými podklady a zdůvodněními, proti pouhým odhadům a emotivním pocitům, že by to šlo lépe. Odhady bez čísel, z přesvědčení, že určité levněji, účelněji.

Kde berou takové názory opodstatnění je záhadou. Opírají se pravděpodobně o nezdravou sebedůvěru a víru ve vševědoucnost sama sebe.

Kdysi se protestovalo proti mostům architekta Bechyně, výstavbě ještědského vysílače, Tančicímu domu na pražském nábřeží. Naštěstí se však přes nepřízeň přece jen prosadily. A určitě jsme za to rádi, dokonce na ně hrdí...

Nechci přirovnávat přestavbu budoucího Domu kultury v Letohradě k takovým „majstrštykům“, jenom vnímám, byl jsem u toho, když se vytvářela poctivá koncepce víceúčelové budovy, řešící několik bolavých problémů Letohradu s nadhledem, patriotismem, pokorou. Ale především s respektem a odpovědností vůči občanovi města.

Ano, zachováme původní, dobře vybudovanou stavbu, proměníme její technologie do požadované úrovně ke kulturnímu využití, dáme dětem důstojné prostředí ke vzdělávání, vyřešíme parkoviště, přechody, zastávky autobusu, přineseme kultivované prostředí v širokém rozpětí všeho dotčeného, posuneme komfort. Stačíme na to finančně.

K tomu směřovaly stovky hodin přípravného času, studií, ověřování, konzultací. Věřím, že občané Letohradu budou jednou na svůj rekonstruovaný „kulturák“ s parkovištěm a hudební školou náležitě hrdí. A postupně, až se odpůrci dokážou zbavit svých dogmat, že i oni budou do DK rádi vstupovat a bez umíněné, chronické zarputilosti přiznají sami sobě, že „přestavba kulturáku byla dobře“.

O tom jsem přesvědčen. Takže neztrácejme čas.



Pavel Tacl
majitel
Muzeum řemesel Letohrad

Rozhodujme v souvislostech, ne jen o penězích.

Rekonstrukce je asi vždy nákladnější, než nová stavba na zelené louce, zvláště, pokud podstatně zvětšujeme její velikost, vyšší užitnou hodnotu o další účely využití a požadujeme i vyšší standard vybavení. Ale zatím není s čím srovnávat, žádná zelená plocha není připravená, ani rozpočet, který by všechny náklady obsahoval: celý nový projekt, pozemek, sítě, komunikace, parkoviště... a potom i náklady na demolici nebo přece jen ještě opravu DK? Stávající DK byl 50 roků součástí našeho života, proto také v anketě zvítězil názor občanů k jeho zachování. Přitom bořit je velmi snadné, bohužel ale nevratné.

V Jihlavě si v roce 1983 postavili uprostřed náměstí místo historicky cenného souboru renesančních budov obludný obchodní dům. Ušetřili tak za jejich opravu. Dnes jednají o nákladném odkoupení a demolici obchodního centra. Vybombardovaná historická náměstí v Německu obnovili v původní podobě, přitom věděli o levnější možnosti nové stavby. Ale nechtěli vymazat historii svého města. V Kapském Městě dosloužilo obrovské přístavní silo. Také měli dvě možnosti, ale nechtěli ztratit historickou dominantu města, která byla

navíc spojena s životem mnoha lidí. Dnes je ze síla světově známý architektonický skvost, který slouží jako hotel. Bourací varianta by byla 100x levnější, ale zachovali kus historie svého města.

Kolik lidí si dnes pro sebe staví nejlevnější dům? I mladí si berou úvěry na 20 let. Ani já si nemyslím, že všichni chceme nejlevnější kulturní dům. **Proto musím jít k referendu hlasovat PRO připravený projekt.** „Když něco chceš, musíš to zaplatit, jinak to mít nebudeš“, to mi kdysi říkal můj poměrně nemajetný táta. „Peníze se vždycky najdou.“



Vladimír Zamazal
zpěvák, hudebník, divadelník
bývalý ředitel Domu kultury

Přeji si, abychom se co nejdříve vrátili zpátky na jeviště Domu kultury.

Má první vystoupení na prknech, která znamenají svět, se konala ve Dvoraně, kterou spolu se členy divadelního spolku Kolár postavili obětaví občané města. Prostředky na stavbu pocházely ze sbírek a darů občanů. Bylo zdarma odpracováno bezpočet hodin a následně budova ještě dvakrát vyhořela. Stavba proto nebyla považována pouze za záležitost spolku Kolár, ale celého města. Tím bylo prokázáno, že obětavostí pro dobrou věc a soudržností může být vykonáno mnoho pro rozvoj města.

Divadlo však bylo postaveno na mokřím podloží a tak po čtyřiceti le-

tech bylo nutno provést rekonstrukci. Nikoli demolicí! Kultura se tak přestěhovala do nově zbudovaného Domu kultury, který si po padesáti letech zasluží modernizaci a další rozšíření pro výuku ZUŠ.

Také Dům kultury byl stavěn zčásti v tzv. akci „Z“ a stále žijí spoluobčané, kteří se na stavbě podíleli. Mezi ně například patří i dirigent Bigbandu Letohrad Rosta Zábřaha. Osobně jsem na prknech kulturáku prožil bezpočet kulturních vystoupení, odehrál mnoho divadelních představení a s Bigbandem odzpíval desítky koncertů.

Od roku 2001 jsem měl DK pod svým vedením a po mém odchodu z funkce se dále brigádně podílel na jeho technickém provozu. Znáš tu budovu od základů až po střechu a vím, že se po statické stránce jedná o stavbu velmi kvalitní. Proto mě mrzí, že demolicí navrhuje lidé, kteří kulturní pořady v tomto domě příliš nenavštěvovali.

Je přáním nejen mým, ale pokud vím tak všech divadelníků, hudebníků a v neposlední řadě učitelů a žáků ZUŠ, aby se do obnoveného DK mohli se svojí činností co nejdříve navrátit.



Pavel a Pavlína Jantačovi
taneční pár, věnující se rozvoji
a výuce společenského tance

Rádi bychom přispěli do diskuze o rekonstrukci Domu kultury z pohledu občanů, kteří se v Letohradě věnují tanci, tanečnímu sportu, tanečnímu umění, taneční výchově.

Jednoznačně podporujeme dlouho připravovanou rekonstrukci Domu kultury. Taneční plocha, předpokládaná v nově rekonstruovaném tanečním sále (bez sloupů a s přesahem nad parkoviště), bude největší



Otevření Domu kultury 6. července 1969



taneční plochou s parketami v našem městě i v našem okolí.

V Letohradě jsou v současné době tři taneční školy a celkem v nich každoročně aktivně působí kolem 500 osob. Tedy poměrně velké číslo. Z webových stránek daných tanečních organizací lze krásně dohledat, komu a čemu se taneční školy věnují – malým dětem, větším dětem, mládeži, dospělým. Učí se moderní tanec, základy baletu, street dance, výrazový tanec, společenský tanec, národně společenské tance, módní taneční trendy. Aktivní členové tanečních škol potřebují místo, kde můžou trénovat, vzdělávat se, vystupovat. Tanec má v Letohradě svojí historii i budoucnost.

Jsmo proti variantě, se kterou přišla iniciativa „Letohradák“, která je proti rekonstrukci DK. Tato iniciativa totiž preferuje cestu výstavby nového DK, kde se s tanečním sálem vůbec nepočítá. A to není dobře.

V diskuzi ohledně DK se stále v argumentech proti obnově tanečního sálu mluví vždy jen o „těch pár plesech“. Ano, ty mohou být v Orlovně, ale tady jde hlavně o celoroční aktivitu a práci členů tanečních skupin, jejich trenérů a učitelů, na které v Orlovně prostě není časový prostor. Myšlenka, že by „Tančírna“ mohla být v plánované tělocvičně u učiliště je mylná, jak z hlediska nedostatku časové kapacity tělocvičny, tak z hlediska povrchu podlahy sálu.

Věříme, že činnost pracovní skupiny, která téměř po dva roky připravovala podobu nově rekonstruovaného DK včetně tanečního sálu a kam jsme přispěli svými znalostmi z hlediska povrchu, akustiky a velikosti prostoru nebyla zbytečná, a že nejen letohradští tanečníci všech věkových kategorií a tanečních stylů, ale i návštěvníci plesů a společenských akcí se budou moci těšit z nově rekonstruovaného reprezentativního velkého tanečního sálu.



Ing. David Doskočil
autorizovaný stavební dozor
Stavby od A do Z Pardubice

Posoudit, zda je výhodnější plánovaná rekonstrukce či úplná demolice a následná novostavba kulturního domu, je rovnice s mnoha neznámými. V této rovnici je zhruba známá jen jedna strana rovnice a druhá je v této chvíli velmi obtížně určitelná.

Co známe: schválený záměr města, projektovou dokumentaci a z toho odvozujeme i cenu díla a termín realizace.

Co neznáme: podporu nového projektu od města, vypracování nového projektu a odvození ceny a termínu realizace. Zde bych ještě zohlednil plánovanou velkou novelu Stavebního zákona v příštím roce, která ovlivní postupy stavebních úřadů. Posune schvalování, projektování a provádění staveb do digitalizované podoby. Bude snaha veřejné zakázky zpracovávat metodou BIM 3D (Building Information Modeling) tzn. projekt je zpracovaný trojrozměrně a každá cihla, vodovodní potrubí, má danou charakteristiku. Platnost Stavebního zákona bude nabíhat postupně a nevíme konkrétně, které předpisy budou pro případnou novostavbu závazné. Příprava takové dokumentace bude výrazně náročnější a náklady na celkovou demolici a vlastní realizaci porostou také. Při současném zadlužování ČR je velmi pravděpodobné, že rychle poroste i inflace koruny, tzn. každé oddálení realizace bude o roční inflaci nákladnější (odhaduji 3–4 %).

Pro představu jsem zjednodušeně stanovil obestavěný prostor kulturního domu s přístavbou – 24 700 m³ a předpokládám jednotkovou hodnotu novostavby 6 000 Kč/m³, pak současná hodnota novostavby na zelené louce odpovídá cca 150 mil. Kč. Tento údaj беру jako výchozí a při každoročním posunu výstavby se nám navýší o inflaci tj. 5 mil. Kč a chybí zde náklady na demolici a uložení na skládce. Musím zohlednit i postupné navyšování požadavků na novostavby ze strany Evropské unie z důvodu změny klimatu a s tím související snižování emisí.

Nechci zabíhat do všech detailů, ale z mého pohledu je původní záměr a projekt připravený k realizaci a odpovídá současným trendům. Zastavit současný a začít připravovat nový projekt by znamenalo pustit se znovu na dlouhou cestu s nejistým výsledkem a s náklady rozhodně převyšujícími současnou rekonstrukci.

REKONSTRUKCE DOMU KULTURY ZÁKLADNÍ INFORMACE

Zastavěná plocha v m²

Dům kultury	1 702
Komorní sál ZUŠ	270
Stání pro kontejnery	20
Celkem	1 992

Obestavěný prostor v m³

Dům kultury	18 655
Komorní sál ZUŠ	1 754
Celkem	20 409

Užitná plocha v m²

SO-01 část - Dům kultury	1 975
SO-01 část - ZUŠ	1 120
SO-01 celkem	3 095

SO-02 komorní sál	215
Celkem	3 310



DIVADELNÍ SÁL

Kapacita:

Přízemí maximálně 247 osob
+ 4 imobilní.

Balkón 91 sedících a 14 přistavky
Celkem maximálně 356 osob.

Jeviště 78 osob.

Plošně je prostor divadla nezměněn.

Hlediště přízemí 195 m²

Balkón 84 m²

Jeviště 132 m²

Včetně tří šaten pro herce se sociálním zázemím, dílny, kulisárna, sklady

Všechna sedadla budou vyměněna za širší nová, pohodlná, čalouněná (na vizualizaci vpravo není zobrazen typ budoucích pohodlných sedadel). Na balkóně bude zabudován jiný – užší čalouněný typ sedadel.

Srovnána bude úroveň jeviště a kulisárny do jedné roviny. Tahové zařízení projde revizí, bude prodlouženo na novou úroveň. Bude dodaná kompletní sada nového látkového vybavení s trvalou nehořlavou úpravou.

Pracoviště osvětlovače a zvukaře bude sdruženo do jedné místnosti

se zabudovanou pracovní deskou na celé délce čelní stěny. V místě live postu (přízemí hlediště) v prostoru odnímatelných tří sedaček bude umístěn přenosný stůl.

Prostor divadelního sálu bude po rekonstrukci v základních parametrech a vzhledu odkazovat na původní řešení. Stávající dřevěné obklady budou nahrazeny novými – akustickými, stejně tak obložení balkónu. Tvarovaný strop bude zachován, stejně jako struktura omít-

ky stěn nad obklady. Portál jeviště bude rovněž nově obložen.

Hlavní ozvučení pro reprodukci mluveného slova a hudby v divadelním sále je navržen stereo zvukový systém, který zajistí zvukové pokrytí po celém sále, jak v parteru, tak na balkóně.

Ozvučovací aparatura pro pořádání kulturních akcí, pro které by bylo ozvučení nedostatečné, bude řešeno pronájemem.



PROJEKTEM ŘEŠENÉ PROSTORY
včetně úprav venkovních prostranství







o knihovnu NAS úložiště a WIFI router pro ovládání na dálku.

Pracoviště obsluhy bude tvořeno laptopem se SW výbavou pro přehrávání a správu obsahu z DCI přehrávače, náhledovým LCD monitorem.

Pro streaming a náhled dění v sále budou v sále na zábradlí balkonu a nad čelem divadelního kukátka umístěny dvě PTZ IP kamery.

Inspice umožní inspicientovi komunikaci s režii. Ovládací panel a modul inspicienta bude umístěn na jevišti na pozici inspicienta.

Ovládání a napojení na DSP audio mix umožní provázání na ozvučení foyer a ozvučení šaten.

Ovládání

Pro ovládání technického vybavení pro přednášky (přepínání vstupů projekce a zvukových signálů a hlasitost zvuku v bezobslužném provozu), provozní osvětlení sálu, a otevírání hlavní opony bude použit řídicí systém s ovládacím bezdrátovým panelem, respektive tabletem s příslušným SW vybavením.

Ovládací panel bude mobilní, takže bude možné ovládání provádět téměř odkudkoliv v sálu či v režii.

Pro nedoslýchavé bude nainstalován systém s indukční smyčkou obepínající 13. řadu a bezdrátového přenosu s přijímačkami s indukční smyčkou na krk.

Zvuk pro kino

Ozvučení v systému 7.1 bude provedeno digitálním zvukovým procesorem, koncovými stupni a reproduktory. Systém ozvučení zajistí přehrávání příslušných audiosignálů promítaných videosignálů (DCP, DVD, BD, PC) a signálu z externího mixu.

V sále budou surroundy v počtu 12 v parteru a v počtu 6 na balkoně. Hlavní ozvučení budou 3 reproduktory a subbasové reproduktory bu-

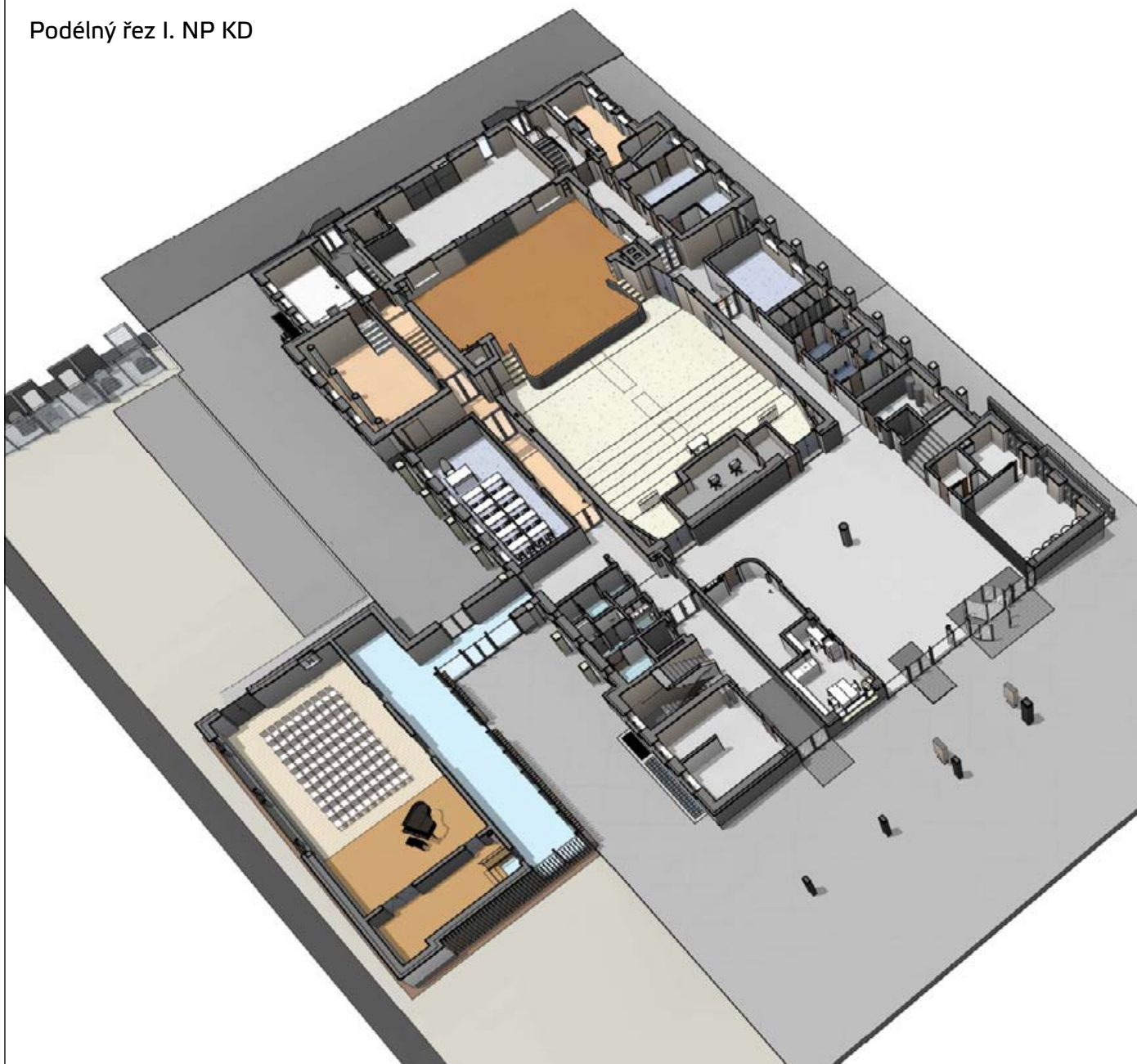
dou využity v hlavním sále. Všechny reproduktory za promítací plochou na jevišti budou na samostatných pojízdných stojanech.

Filmové promítání bude realizováno DCI systémem tvořeným DCI certifikovaným projektořem a přehrávačem (serverem) v minimálním 2K rozlišení (2048 x 1080 bodů) na perforovanou promítací plochu napnutou na stávající konstrukci rámu, který je přichycen k prvnímu tahu.

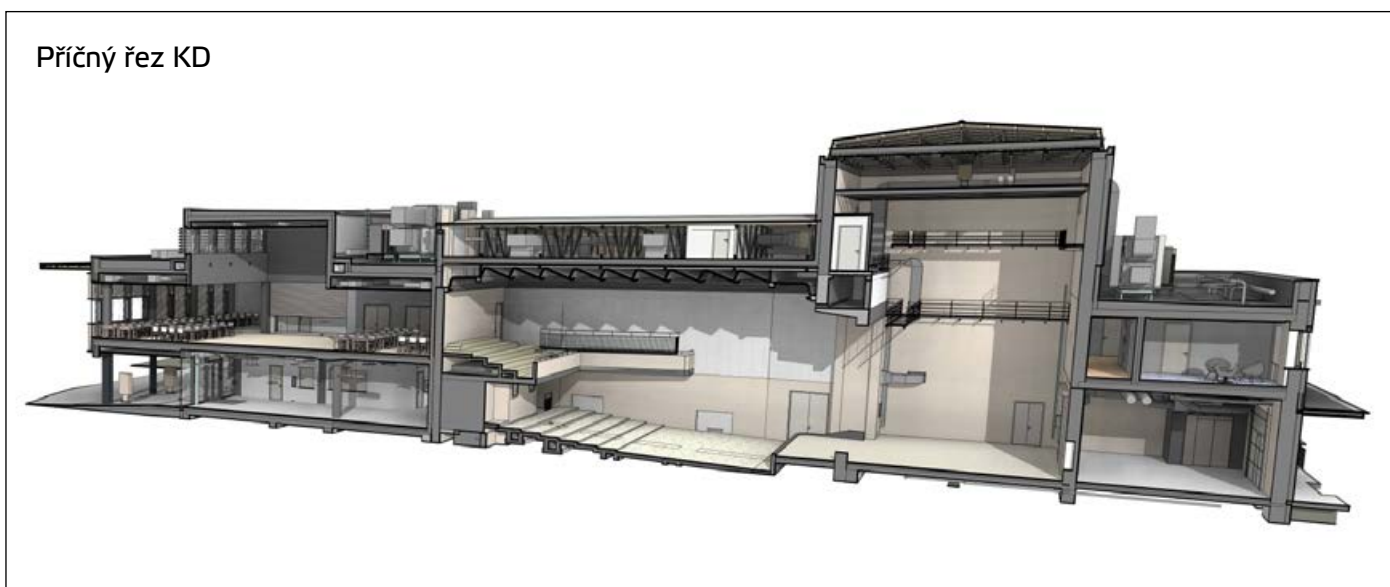
Pro promítání digitálních filmových kopií a alternativního obsahu bude použito DLP DCI projektoru s minimálním 2K rozlišením se dvěma redundantními UHP lampami a DCI serveru. Systém bude doplněn



Podélný řez I. NP KD



Příčný řez KD



FOYER

Nové je foyer 195 m² a jeho zázemí. Foyer bude obsahovat informační LCD displeje s centrální správou obsahu. Podhledovými / stropními reproduktory pro ozvučení prostoru foyer s přehrávanou podkresovou hudbou a s možností hlasitého vyvolávání ze systému (nahrávka nebo gong). Hlasité vyvolávání plní funkci zejména těsně před začátkem představení, či části představení, kdy zajišťuje komunikaci mezi pořadatelem a diváky.

Úprava doby dozvuku ve vstupním foyer je řešena použitím volně zavěšených kruhových akustických prvků, které jsou vyrobeny ze skleného vlákna o vysoké hustotě. Tvarově tak ladí s prstenci osvětlení ve vstupním prostoru.



BAR/KAVÁRNA



Novinkou je i samostatný bar/kavárna s plochou 29 m² a se zázemím 15 m².

Bar je propojený s foyer, počítá se s jeho provozem v letním období i ve venkovním prostředí pod vykonzolovanou částí nad vstupem. Je možný i samostatný provoz mimo provozní dobu DK.

Návštěvníci mají k dispozici foyer a sociální zázemí v 1. NP (2. NP může být uzavřeno dělicí skládací příčkou). Bar je vůči foyer uzavíratelný roletou.

Bar bude vybaven multimediálním streamovacím přehrávačem s bluetooth bezdrátovým připojením, FM/DAB+ tunerem a zesilovačem a stereo reproduktory. Dále bude na stěně či stropě LCD panel s TV přijímačem.



UNIVERZÁLNÍ SÁLY VE 2. NP - TANEČNÍ SÁL A NAVAZUJÍCÍ PROSTORY

Celková plocha univerzálních sálů v součtu (vč. malého jeviště) 454 m²

Největší využitelná taneční plocha pro taneční aktivity 330 m²

Univerzální sál 188 m²

Přísálí 156 m²

Předsálí 110 m²

Původní (stará) plocha sálu nad vstupem (taneční) 118 m²

Původní (starý) předprostor balkonu divadla 125 m²

Možnost variabilního předělení posuvnou příčkou ve variantách bez příčky, s příčkou, umožňující provoz všech 3 sálů oddělených od zbyvajících prostor DK a příčkou, která umožní oddělení dvou sálů od přísálí balkónu divadla. Navíc je možné závěsem uzavřít přísálí od čelní stěny baru dozadu a do takto odděleného prostoru uschovat stoly a židle – vhodné pro variantu velký taneční sál bez stolů a židlí.

Na tyto sály navazuje bar se zázemím a prostor zázemí jeviště univerzálního sálu.

Kapacita se odvíjí od scénářů využití. Základní scénáře jsou tyto:

1) Foyer pro divadlo spojeno s univerzálním sálem

Nedělená plocha univerzálních sálů (Přísálí + Univerzální sál + Předsálí), otevřené předsálí sloužící jako rozptylová plocha pro osoby z hlavního sálu před představením, během přednášek apod. s možností rozmístění stolů pro raut apod.

2) Galerie pro výstavy obrazů a uměleckých děl

Jedná se o otevřený prostor Univerzálního sálu s přísálím a předsálím s rozmístěnými stojany a vystavenými uměleckými předměty na ploše. Je



možné případné propojení na foyer.

3) Hlediště s nepřipevněnými sedadly + foyer

Plocha hlediště univerzálního sálu s využitím malého jeviště v čele, předsálí jako plocha pro rozptyl osob ze sousedního divadelního sálu.

4) Taneční sál pro výuku tance a provoz divadla

Plocha univerzálního sálu a přísálí je určena pro tanec, předsálí je odděleno skládací příčkou a slouží jako plocha pro rozptyl osob ze sousedního divadelního sálu.

5) Taneční sál pro ples

V tomto případě se předpokládá, že hlavní sál není v provozu.

Maximální využitelná kapacita propojených prostor univerzálních sálů a foyer je 360 osob.

Povrch sálů taneční parkety, stěny jeviště akusticky obloženy stejně jako stropy.

Zvuk

Hlavní ozvučení pro hudbu i řeč v univerzálním sále bude tvořeno stereo sloupovými reproduktory umístěnými na stropních držácích na kraji prostoru jeviště. Pro doplnění ozvučení v předsálí a přísálí budou v těchto

prostorech zavěšené stropní reproduktory, které budou rozmístěny rovnoměrně, tak aby pokrývaly daný prostor. Protože se prostor dá přepažovat na tři části, budou reproduktory rozděleny na tři samostatné zóny. Sál bude vybaven mobilní sadou pro ozvučení kapely, který je přenositelný i na hlavní sál. Pracoviště zvukaře bude připojeno k přípojnému místu - digitální mixpult, stagebox a příslušenství. Ozvučovací aparatura pro pořádání kulturních akcí, pro níž je uvažované ozvučení nedostatečné, bude řešena pronájemem.

Obraz

Promítání budou realizována full HD datovým projektorem na roletovou promítací plochu, s obrazem o rozměrech 4 x 2,25 m (formát 16:9). Aby bylo možné před promítaným obrazem volně procházet, bude projekce realizována jako zadní projekce, kdy projektor bude umístěn na stropním držáku vzadu jeviště. Pro streaming a náhled dění v sále budou v sále na umístěny tři PTZ IP kamery.

Ovládání

Pro ovládání techniky v bezobslužném provozu (zapínání projekce a ovládání roletové promítací plochy a hlasitost zvuku) budou použity řídicí systém s ovládacím dráto-

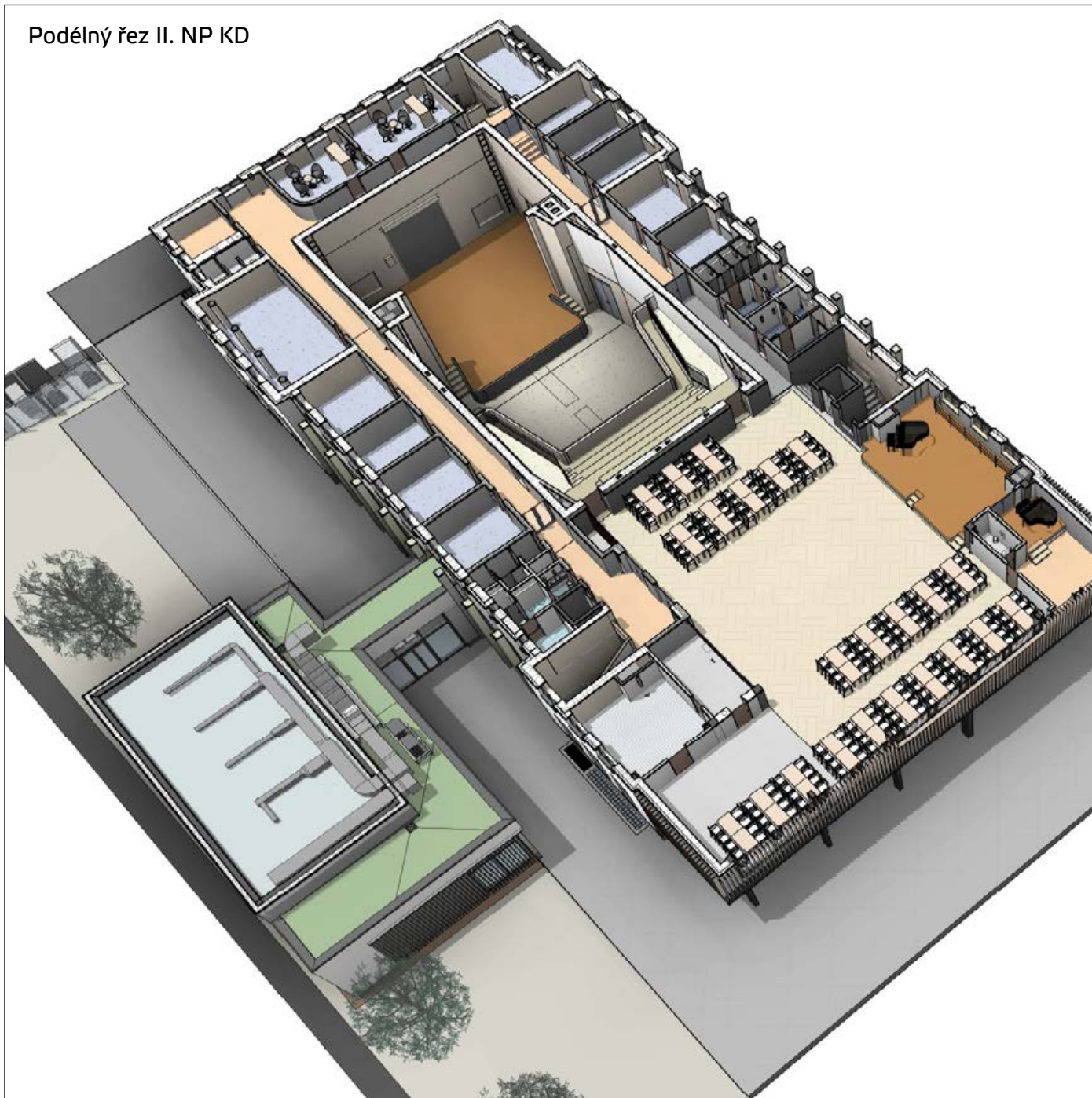
vým programovatelným tlačítkovým panelem s ovladačem hlasitosti na stěně, respektive příslušnou mobilní aplikací.

Akustika

Akustická úprava pro univerzální sál je vzhledem k multifunkční povaze prostoru a variability použití (dělicí příčky), řešena zejména akustickými stropními obklady. Čelní a zadní stěna bude obložena obkladem, který bude vizuálně navazovat na obklad stropní.



Podélný řez II. NP KD



ZKUŠEBNA EXTERNÍCH KAPEL

V suterénu umístěná pronajimatelná dobře utlumená místnost vč. sociálního zázemí a šatny s přímým samostatným vstupem z venkovního prostoru.

Plocha

Zkušebna	40 m ²
Zázemí	14 m ²

Akustické úpravy zkušebny (i níže uvedené zkušebny bicích a dechů

v ZUŠ) jsou provedeny celoplošně. Stropní obklad je tvořen kombinací plného a variabilně perforovaného SDK obkladu AOC-A1. Vzduchová mezera plného a perforovaného SDK je 200 mm. Dutiny budou vyplněny minerální vlnou.

Stěnový obklad je tvořen kombinací liniově perforovaného SDK obkladu a SDK skladby se svislou štěrbinou o šířce 40 mm, která je kryta černou

průzvučnou látkou. Vzniklý vnitřní objem je z části vyplněn minerální vlnou a tvoří tzv. nízkofrekvenční rezonátor, který bude eliminovat stojaté vlnění v místnosti. Tyto štěrbinové rezonátory jsou umístěny poblíž rohů místnosti. Zbylé části stěn jsou osazeny plným SDK.

Pro zvýšení rozptylu zvuku v prostoru je na stropě a jedné stěně instalována difuzní 3D struktura.

MALÝ SÁL ZUŠ

Maximální obsazení 150 osob

Plocha

Komorní sál 86 m²

Jeviště 40 m²

Zázemí jeviště 25 m²

Zvuk

Hlavní ozvučení pro reprodukci mluveného slova a hudby v sále je navržen stereo zvukový systém skládající se z line-array reprosoustav, mixážního a DSP systému.

Na jevišti a v sále bude možný odposlech pomocí aktivních přenosných monitorů.

Zdroji signálů budou přípojná místa na jevišti a v sále, bezdrátové mikrofony.

Sál bude vybaven mobilní sadou pro ozvučení kapely.

Pracoviště zvukaře bude připojeno k přípojnému místu – digitální mixpult, stagebox a příslušenství.

Pro bezobslužný provoz bude sloužit audio mixážní matice s DSP, bude zajišťovat plné zpracování zvuku, mixování a ekvalizaci zvuku v sále.

Ozvučovací aparatura pro pořádání kulturních akcí, pro níž je uvažované ozvučení nedostatečné, bude řešena pronajmemem.

Obraz

Promítání bude realizováno full HD datovým projektorem na roletovou promítací plochu, s obrazem o rozměrech 4 x 2,25 až 2,5 m (formát 16:9, 16:10).

Aby každý divák viděl na spodní hranu promítaného obrazu bude spodní výška obrazu minimálně 1,5 m nad úrovní podlahy.

Ovládání

Pro ovládání technicky v bezobslužném provozu (zapínání projekce a ovládání roletové promítací plochy a hlasitost zvuku) bude použit řídicí systém s ovládacími drátovými programovatelnými tlačítkovými panely s ovladačem hlasitosti na stěně.

Ovládání osvětlení, akustické rolety a závěsy bude manuální vlastními tlačítky.

Akustika

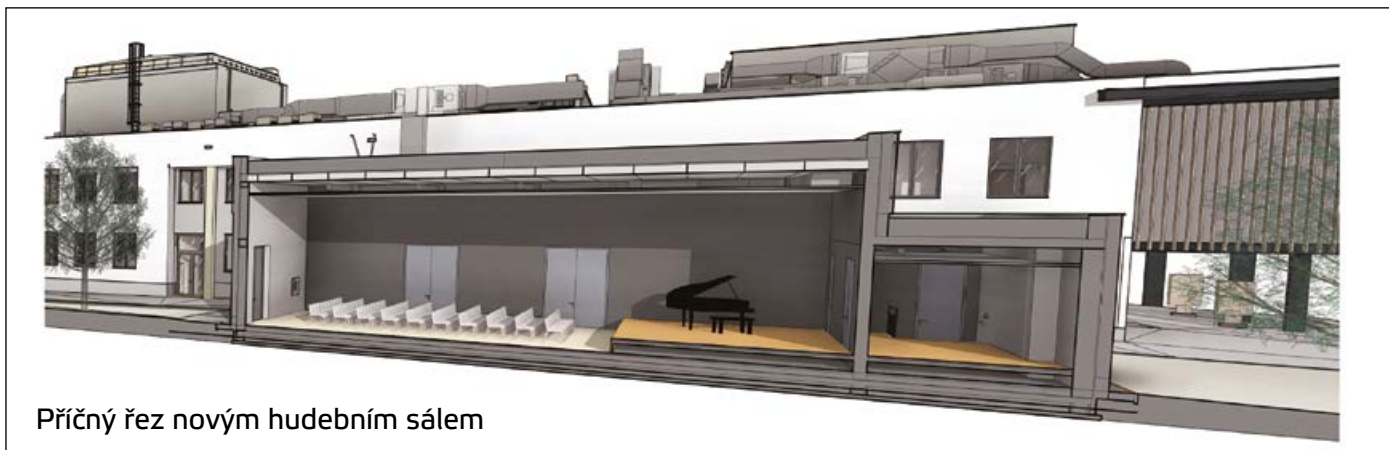
Komorní sál je řešen jako živější prostor s možností variabilního zatlumení pódia pomocí tzv. rolen, které umožňují spuštění sametu z podhledu. Samotný prostor je výškově po obvodu rozdělen na dvě sekce, které jsou vymezené pomyslnou dělicí linií danou horní hranou oken a dveří. Výjimku tvoří zadní stěna, která je celoplošně tvořena akusticky středně pohltivým materiálem.

Součástí akustiky je také řešení okenních rolet s el. pohonem. Mechanismus rolet bude zakomponován pod akustický obklad.



ZUŠ - ŠKOLA

Velké učebny	
Hudební nauka	44 m ²
Výtvarný obor	
+ keramická pec se skladem	65 m ²
Orchestrální zkušebna	45 m ²
Zkušebna bicí	
a dechový orchestr	58 m ²
9 menších učeben,	
každá pro 2-5 žáků	
Zázemí ředitele a učitelů	
Sklady a sociální zázemí	



Příčný řez novým hudebním sálem

MOŽNOST VZÁJEMNÉHO OBOUSTRANNÉHO PROPOJENÍ ZUŠ A DOMU KULTURY PODLE AKTUÁLNÍCH POTŘEB.

Dům kultury může využít zázemí ZUŠ (učebny ve 2. NP jako šatny či zázemí účinkujících), sociální zařízení, komorní sál se zázemím. Stejně tak ZUŠ může využít divadelní, či víceúčelové sály a příslušenství Domu kultury.

PARKOVIŠTĚ A SADOVÉ ÚPRAVY

Počet stání	66
Z toho ZTP	4
Rezerva	40
(na zelených plochách za Domem kultury – východní strana)	

Bude rovněž realizována propojka
a parkoviště zdravotního střediska.

Celková plocha nové zeleně v m ²	4 571
Nové vzrostlé stromy a keře	36 a 15 ks



Víte, jak vypadá projektová realizační dokumentace pro takto náročný projekt? Je to tento velký stoh s řadou dokumentací pro jednotlivé činnosti. Město Letohrad za ni zaplatilo přibližně 10 milionů korun (necelých 5 % z ceny budoucí zakázky), nenechme je přijít nazmar.

ENERGIE

Předpokládaný odhad celkové spotřeby budovy za plného provozu během celého roku je 388 MWh.

V této spotřebě je zahrnuto vše, tedy vytápění 294 MWh, chlazení 19,51 MWh, větrání 44,87 MWh, ohřev teplé vody 17,44 MWh a osvětlení 12,09 MWh.

Z toho bude cca 215 MWh ze zemního

plynu, 110 z elektřiny a 60 ze slunce. Zaplatíme tedy cca 325 MWh.

Skutečné náklady budou vyplývat z ceny elektrické energie a plynu, počtu akcí v prostorách pro kulturu, vyučování a programech ZUŠ. Proti nákladům na energie budou příjmy z akcí, ze vstupného a naopak (podle počtu akcí) budou další náklady na personál – uvaděčky, uklízečky, běžná

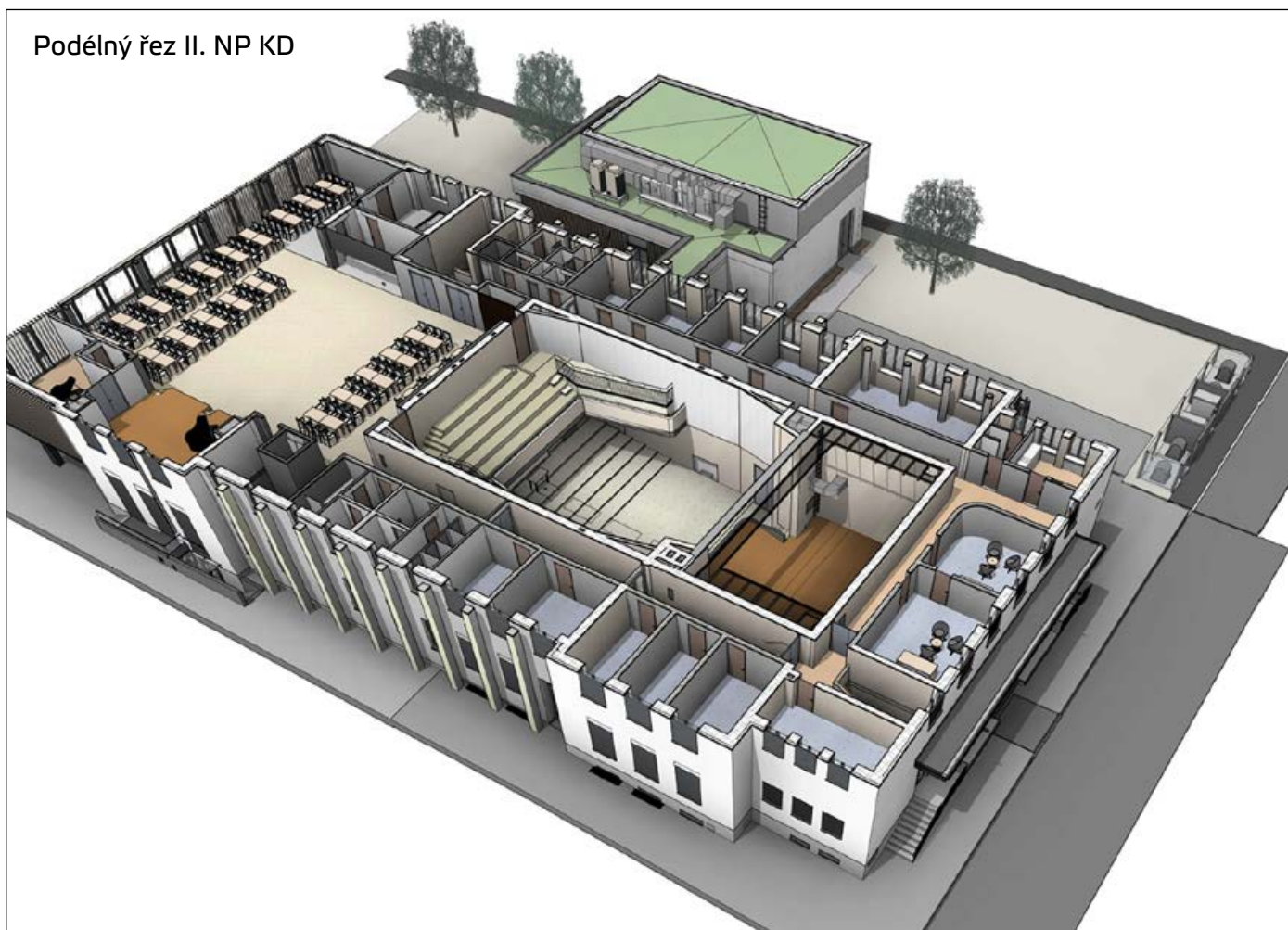
provozní údržba budovy, revize výtahů a dalších zařízení.

V současné době se cena silové elektřiny pohybuje kolem 1 200 Kč za MWh (což je za rok při plném provozu cca 388 200 Kč, k tomu přibližně stejná částka za služby přenosu a podpory obnovitelných zdrojů atd. Celkem jsou tedy odhadované náklady za energie ročně do 800 000 Kč.

Energie ZUŠ + DK v roce 2018	ZUŠ rok 2018	DK 2018	Celkem 2018
Teplo	273 276 Kč	339 758 Kč	613 034 Kč
Elektřina	35 577 Kč	116 637 Kč	152 214 Kč
Celkem	308 853 Kč	456 395 Kč	765 248 Kč

Energie ZUŠ + DK v roce 2019	ZUŠ rok 2019	DK 2019	Celkem 2019
Teplo	305 842 Kč	291 136 Kč	596 978 Kč
Elektřina	34 734 Kč	115 691 Kč	150 425 Kč
Celkem	340 576 Kč	406 827 Kč	747 403 Kč

DK XII/2019 již bez provozu.



PROČ REFERENDUM?

- V roce 2016 se v anketě 2/3 ze dvou tisíc respondentů vyjádřilo pro rekonstrukci Domu kultury
- Postupnými kroky, vždy schválenými zastupitelstvem města, jsme připravili realizační projektovou dokumentaci na rekonstrukci objektu Domu kultury s umístěním ZUŠ
- Za uplynulé roky se zvýšily ceny stavebních prací a došlo tak k navýšení původně předpokládané ceny
- Skupina opozičních zastupitelů se snaží mezi občany vyvolat nejistotu s jediným cílem, a to projekt zastavit. Tuto nejistotu chceme referendem ukončit, tedy se chceme opětovně zeptat na názor občanů, zda takto připravený projekt realizovat.
- Předkládáme konkrétní řešení podložené realizační projektovou dokumentací se stavebním povolením, která jasně definuje velikost sálů, počty učeben, sedadel, vytápění, energeticky úsporná řešení, šetření vodou až po úpravu celého okolí této stavby. Proti tomu stojí pouhá vize, jak se to možná dalo udělat jinak.

PROČ PODPORUJEME PŘIPRAVENÉ ŘEŠENÍ?

- Protože máme úctu k práci našich předků, kteří dům pro celý Letohrad vybudovali, preferujeme rekonstrukci stávajícího objektu, který je dle znaleckých posudků v dobré stavební kondici
- Chceme kvalitní a důstojný stánek pro kulturu s prostory pro tancování, které bude možné rozdělit pro konání menších souběžných akcí, což si město velikosti Letohradu plně zaslouží
- Chceme kvalitní zázemí pro výuku Základní umělecké školy s umístěním všech jejích oborů v jednom místě, která bude bezbariérová a bezpečná pro žáky i návštěvníky, navíc se tímto vyřeší i nedostatečné prostory na zámku pro zbylé organizace
- Chceme uvolněním prostor v zámku dosáhnout lepšího komfortu pro zbylé organizace a celé patro věnovat expozicím a celé patro knihovně
- Nechceme zmařit vynaložených 10 milionů do aktuálně připravené realizační projektové dokumentace a zahodit úsilí desítek lidí, kteří se na její přípravě podíleli
- Nechceme na roky uzavřený a opuštěný objekt domu kultury
- Máme zajištěno financování realizace rekonstrukce Kulturního domu
- Řešení navrhované opozicí neřeší Základní uměleckou školu a je finančně vyjádřeno rozdílem 3 mil. Kč ročně při 150 mil. rozpočtu města

JSME PŘIPRAVENI

Ihned po uskutečnění referenda vypsát veřejnou zakázku na zhotovitele rekonstrukce, aby se již neztrácel byť jediný den k budoucímu znovuotevření Domu kultury.

Zavřený objekt domu kultury se nám nelíbí. V požadavcích na zhotovitele budeme navrhopvat termín dokončení rekonstrukce do konce roku 2022.



PROSÍME, PŘIJĎTE VYJÁDŘIT SVŮJ NÁZOR, PODPOŘTE DŮSTOJNÝ KULTURNÍ STÁNEK VČETNĚ KVALITNÍ ZÁKLADNÍ UMĚLECKÉ ŠKOLY. LETOHRAD SI TO ZASLOUŽÍ!

**NEDOPUSŤTE DLOUHODOBÉ UZAVŘENÍ OBJEKTU DOMU KULTURY.
DĚKUJEME ZA PODPORU PROJEVENOU ÚČASTÍ V REFERENDU S VAŠÍ ODPOVĚDÍ „ANO“!**

Z VÝSTAVBY A OTEVŘENÍ DOMU KULTURY



Letohradští, volám S.O.S!

Jsem Váš Dům kultury narozený v roce 1969. Od té doby spolu s Vámi prožívám Váš smích, slzy, radost a pocity štěstí, které zažíváte při hudbě, tanci, divadelním nebo filmovém představení odehrávajícím se pod mou střeškou. Za těch více než padesát let společného soužití jste mně přirostli k srdci tak, že se cítím být potřebným členem Vaší městské rodiny, který Vám tím, že je, přispívá k tomu, aby Váš život v Letohradě byl ještě příjemnější.

Vím, tento rok jsme si z technických důvodů společné legrace a zážitků moc neužili. Překonat období bez Vás mně pomáhá skutečnost, že plánujete mou kompletní generálku, díky které Vám budu moci zase plnohodnotně sloužit a radovat se společně s Vámi z nových kulturních a společenských zážitků. Už jsem viděl, jak by měl vypadat můj nový kabát a taky jsem slyšel, že by u mě měla být i celá ZUŠka. To bude veselo! Moc se na svou druhou životní šanci, kterou mně dáváte, těším, vážím si toho a věřím, že Vás nezklamou.

Na závěr se Vám chci svěřit s jednou obavou a zároveň Vás požádat o pomoc. Donesly se ke mně zprávy, že plány na mé uzdravení v podobě krásné rekonstrukce jsou v ohrožení. Dokonce bych měl být i zbourán. Z takových zpráv radost samozřejmě nemám, ale nevěším hlavu, protože věřím, že až se bude o mé budoucnosti rozhodovat, že se za mě postavíte a podpoříte myšlenku rekonstrukce, která mně umožní zůstat tady s Vámi.

*Prosím, NENECHTE MĚ ZBOURAT! Podle názorů a posudků odborníků do starého železa nepatřím. Proto si Vás dovoluji požádat: „**Přijďte v referendu o mé budoucnosti říci ANO mé rekonstrukci**“, tak, jak je připravena a má stavební povolení. Bez toho, že byste přišli, to dobře nedopadne. Moc Vám děkuji předem za Vaši podporu a těším se, že všechno dobře dopadne a my se společně potkáme na mém znovuotevření v roce 2022. Vsadím se, že budete koukat, jak mně to sluší a nebudete se stačit divit, jak Vaše děti baví chodit do nové luhušky :-). Ať se Vám daří a děkuji za vše.*

S úctou a láskou Váš Kulturák

